

Een duurzame toekomst, deel 1

Rapportage van de carbon footprint van 4Infra 2020



Verantwoording

Titel : Een duurzame toekomst, deel 1

Revisie : 2.0

Datum : 15-03-2021

Auteur(s) : Ing. K.A. de Boer

E-mailadres : Klaas-auke.deboer@4Infra.nl

Gecontroleerd door : Ing. N. Tilanus

Paraaf gecontroleerd :

Goedgekeurd door : Ing. J. Gerressen

Paraaf goedgekeurd :

Contact : Willemskade 29
8011 AD Zwolle
E info@4Infra.nl

Inhoudsopgave

1	Inleiding.....	5
1.1	Aanleiding	5
1.2	De rapportage	5
1.3	Beschrijving organisatie	6
1.4	Verantwoordelijke persoon	6
2	Methode en afbakening	7
2.1	Methode	7
2.2	Afbakening	8
2.2.1	Organizational boundaries	8
2.2.2	Nieuwe pand	9
2.2.3	Aantal medewerkers	9
2.3	Kengetallen & uitgangspunten	9
2.3.1	Aardgasgebruik kantoorruimte	9
2.3.2	Energiegebruik kantoorruimte	9
2.3.3	Brandstofgebruik vervoer	9
2.3.4	Biomassa en CO ₂ -verwijdering	10
2.4	Nauwkeurigheid	10
3	Carbon footprint 2020 scope 1 en 2 (&3).....	11
3.1	Carbon footprint	11
3.2	Directe CO ₂ -emissies.....	12
3.2.1	Aardgasverbruik	12
3.3	Indirecte emissies	12
3.3.1	Elektriciteitsgebruik	12
3.3.2	Brandstofgebruik zakelijk verkeer privéauto's	12
3.3.3	Uitstoot zakelijke treinkilometers.....	13
3.4	Voortgang en doelen voor 2020.....	13
3.4.1	Aardgasverbruik	13
3.4.2	Elektriciteitsgebruik	13
3.4.3	Brandstofgebruik zakelijk verkeer	13
3.4.4	Maatregellijst	14
3.4.5	Reflectie uitstoot t.o.v. doelstellingen	15
3.4.6	Doelstelling 2020	15
3.4.7	Vergelijking met sectorgenoten.....	15
4	Carbon footprint 2020 projecten	17
4.1	Projecten	17
4.2	Beschrijving projecten	17
4.3	Uitstoot	18
4.4	Reductiemaatregelen	18
4.5	Doelstelling 2017-2020	18
5	Rapportage conform NEN-ISO 14064-1	19

6	Literatuur	20
	Bijlage 1: Berekening aardgasgebruik	21
	Bijlage 2: Maatregellijst	22

1 Inleiding

1.1 Aanleiding

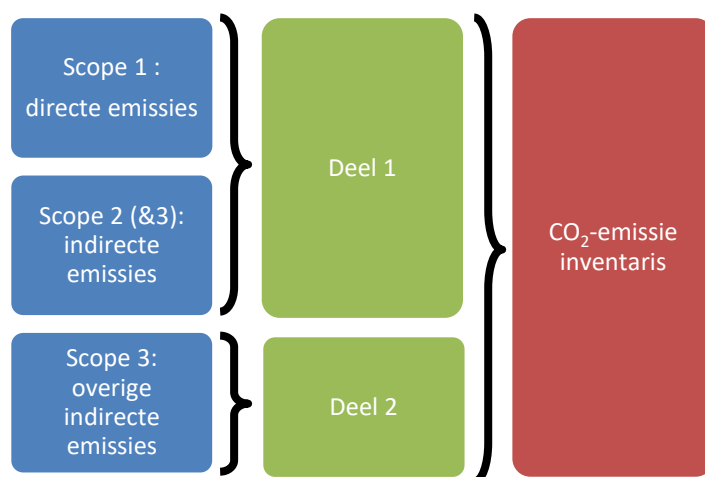
De bedrijfsmissie van 4Infra is gebaseerd op 3 pijlers, namelijk partnerschap, flexibiliteit en kwaliteit. Deze pijlers hebben betrekking op de dagelijkse werkzaamheden van 4Infra. Naast deze drie pijlers van de bedrijfsmissie vindt 4Infra het van belang een bijdrage te leveren aan het maatschappelijk verantwoord ondernemen. Hiermee onderstreept 4Infra het belang om bij werkzaamheden te streven naar een duurzame toekomst voor iedereen.

Een onderdeel van maatschappelijk verantwoord ondernemen is het rekening houden met de omgeving en het milieu. Een waardevolle indicator voor deze aspecten is de CO₂-uitstoot. Dit geeft inzicht in de huidige stand van zaken binnen het bedrijf en de mogelijkheid om de veranderingen in de toekomst te meten. Voor 4Infra is het van belang om samen met de omgeving te streven naar een duurzame toekomst.

1.2 De rapportage

Deze rapportage geeft inzicht in de CO₂-emissies van 4Infra. Dit zijn de directe en indirecte emissies die door activiteiten van 4Infra worden uitgestoten. Daarnaast beschrijft deze rapportage de ambities van 4Infra om de CO₂-emissies in de toekomst te beperken. De rapportage beschrijft de CO₂-emissies voor scope 1, 2 (&3) uit 2020.

Deze rapportage is het eerste deel van de CO₂-emissie inventaris. In deel twee van de emissie-inventaris worden de overige indirecte emissies beschreven, zie Figuur 1.



Figuur 1: Documenten structuur

De rapportage is gebaseerd op de Nederlandse norm voor Green house Gases part 1 (NEN-ISO 14064-1:2018). De rapportage volgt paragraaf 7.3.1. uit deze norm, daarom is in het laatste hoofdstuk een kruisverwijzing tabel opgenomen. Daarnaast wordt er in sommige gevallen verwezen naar het handboek 3.1 van de SKAO (2020). De CO₂-prestatieladder is bedoeld om bedrijven te stimuleren inzicht te krijgen in hun CO₂-emissies en deze te verminderen.

1.3 Beschrijving organisatie

4Infra is opgericht in 2007. Het bedrijf is gespecialiseerd in het adviseren en ondersteunen van klanten en partners bij de realisatie van multidisciplinaire (rail)infrastructuurprojecten. In het voorjaar van 2010 heeft 4Infra van ProRail de erkenning ontvangen voor ingenieurbureau op het gebied van Baanbouw & Spoorwerk en niet spoordragende Civieltechnische en Utilitaire constructies. De belangrijkste activiteiten van 4Infra zijn advisering, engineering, opstellen contractdocumenten, uitvoeringsbegeleiding en projectmanagement. De projecten worden gerealiseerd op de vestiging in Zwolle en op locatie van de klant. Klanten van 4Infra zijn beheerders van rail-, metro- en tramsystemen, ingenieurbureaus en aannemers.

1.4 Verantwoordelijke persoon

Dhr. ing. J. Gerressen is verantwoordelijk voor het duurzame beleid van 4Infra en wordt daarin ondersteund door dhr. ing. N. Tilanus en dhr. K.A. de Boer.

2 Methode en afbakening

Werken in een duurzame omgeving is een belangrijke stap richting de toekomst. 4Infra wil zorgen dat haar activiteiten in de toekomst zo duurzaam mogelijk uitgevoerd worden en deze het milieu zo min mogelijk belasten. Een eerste stap hierbij is inzicht krijgen in de huidige energiestromen. In dit hoofdstuk beschrijft de eerste paragraaf de methode om de belangrijkste energiestromen in kaart te brengen. Vervolgens wordt de afbakening van dit onderzoek beschreven in paragraaf twee. De derde paragraaf omschrijft de gebruikte kengetallen en uitgangspunten. De laatste paragraaf beschrijft de nauwkeurigheid van de resultaten in dit rapport. De wijzigingen die doorgevoerd zijn in de berekeningsmethode ten opzichte van het basisjaar, worden eveneens in dit hoofdstuk beschreven.

2.1 Methode

In dit rapport wordt de duurzaamheid van 4Infra BV geanalyseerd. Dit wordt gedaan op basis van de CO₂-voetafdruk of carbon footprint zoals deze beschreven wordt in de NEN-ISO 14064-1.

De NEN-ISO 14064-1 onderscheidt verschillende types van CO₂-emissies. De emissies worden ingedeeld in 3 scopes, directe CO₂-emissies, indirecte CO₂-emissies door energieopwekking en overige indirecte CO₂-emissies. Voor de ProRail prestatieladder zijn de scopes enigszins aangepast, waardoor brandstof zakelijk verkeer door privéauto's, brandstof gebruik zakelijk vliegverkeer en energieverbruik door zakelijk treinverkeer tot scope 3 behoren maar wel gerapporteerd worden in het verslag van scope 1 en 2.

Om de carbon footprint van 4Infra te bepalen zijn er drie categorieën CO₂-emissies gebruikt. Dit document beschrijft de analyses van scope 1, 2 (&3).

Scope 1

Scope 1 of directe emissies zijn emissies door de eigen organisatie, zoals emissies door eigen gasgebruik (bijv. gas boilers, warmtekrachtinstallaties en ovens) en emissies door het eigen wagenpark.

Scope 1 emissies bestaan uit:

- Aardgasgebruik
- Koelmiddelen koelinstallaties
- Brandstofgebruik zakelijk verkeer leaseauto's

Scope 2 (&3)

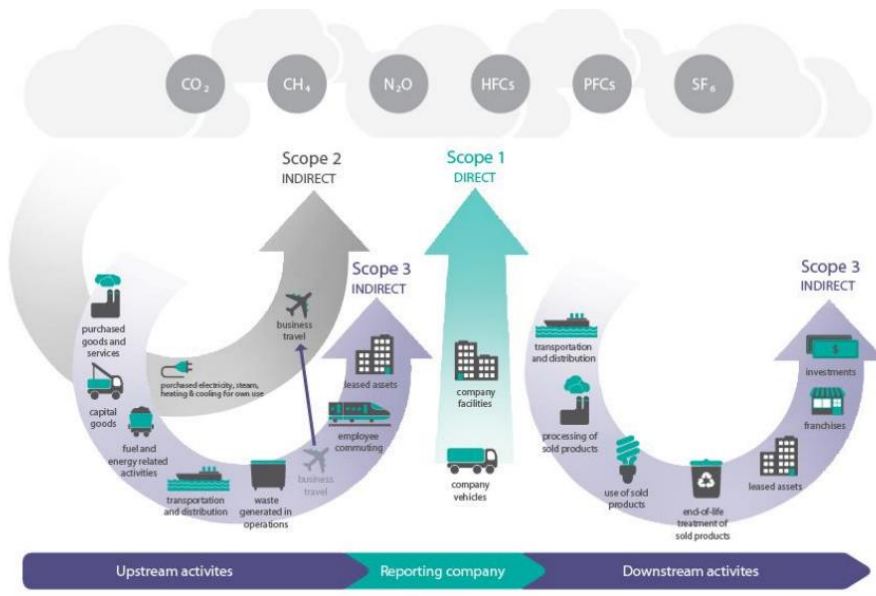
Scope 2 (&3) of indirecte emissies zijn emissies die ontstaan door de opwekking van elektriciteit die de organisatie gebruikt, zoals emissies door centrales die deze elektriciteit leveren. ProRail rekent "Business air Travel" en "Personal Cars for business travel" tot scope 3.

Scope 2 emissies bestaan uit:

- Elektriciteitsgebruik

Scope 3 emissies bestaan uit:

- Brandstofgebruik zakelijk verkeer privéauto's
- Brandstofgebruik zakelijke vliegtuigreizen
- Energieverbruik zakelijk treinverkeer



Figuur 2: Scopediagram SKAO Handboek CO₂-Prestatieladder 3.1 (bron: SKAO (2020) p.30)

Voor het bepalen van de carbon footprint van 4Infra zijn gegevens verzameld over de emissie uit scope 1, 2 (&3). Deze gegevens en conversiefactoren zijn vervolgens gebruikt om de hoeveelheid CO₂-uitstoot te calculeren. Conversiefactoren van de site www.co2emissiefactoren.nl/¹ zijn gehanteerd. Om de CO₂-uitstoot van auto- en treinkilometers te berekenen, voor zowel woon-werkverkeer als zakelijk verkeer, is de uitstoot specifiek voor het desbetreffende model gebruikt².

In de carbon footprint zijn de factoren uit scope 1, 2 (&3), zoals in de CO₂-prestatieladder gehanteerd, opgenomen. De CO₂-prestatieladder van de SKAO geeft de mogelijkheid om koelmiddelen in koelinstallaties buiten beschouwing te laten. In de carbon footprint van 4Infra zijn daarom de koelmiddelen niet meegenomen.

De methode van de emissie-inventaris berekening voor 2020 van alle emissiebronnen komt overeen met de methode van het basisjaar 2017.

2.2 Afbakening

In de afbakening worden de organisatorische grenzen van 4Infra BV beschreven.

2.2.1 Organizational boundaries

In kader van het Green house Gas protocol, ofwel GHG-protocol zijn de Organizational boundaries, organisatorische grenzen, van 4Infra BV bepaald. Er zijn twee mogelijkheden beschikbaar om deze grenzen vast te stellen. Voor het bepalen van de carbon footprint van 4Infra BV is gebruik gemaakt van de control approach, hierbij neemt 4Infra de

¹ <https://www.co2emissiefactoren.nl/>

² Rijksdienst Wegverkeer

verantwoordelijkheid over 100% van de uitstoot voor de bedrijfsonderdelen waar zij operationele controle over heeft.

De organisatorische grenzen van 4Infra BV, bevat uitsluitend 4Infra BV op de locatie in Zwolle. (KvK 05084212)

De Organizational boundaries in 2020 omvatten de locatie van 4Infra BV gevestigd aan de Willemskade 29 te Zwolle.

2.2.2 *Nieuwe pand*

Per eind december 2016 is 4Infra verhuisd naar een pand circa 500 meter van de vorige locatie vandaan. Dit pand is gekocht door 4Infra waardoor er meer mogelijk is op het gebied van de reductie van de CO₂-uitstoot. Het nieuwe pand zal volledig gebruikt worden door 4Infra in tegenstelling tot het vorige pand welke gedeeld werd met een ander bedrijf. Een beperking van het nieuwe pand is dat dit een gemeentelijk monument is, waardoor niet zomaar alle gewenste wijzigingen aan het pand doorgevoerd mogen worden.

4Infra Beheer B.V. is eigenaar van het kantoorpand. De inkoop van energie voor de kantoorruimte wordt door 4Infra Beheer B.V. uitgevoerd. Deze getallen worden gebruikt om het elektriciteitsgebruik en aardgasgebruik van 4Infra te berekenen.

2.2.3 *Aantal medewerkers*

Het aantal medewerkers in een verslagjaar wordt berekend met het aantal personen in dienst en de tijdsperiode waarop deze personen in dienst waren. Daarnaast wordt de inhuur vanuit detacheringbureaus en uitzendbureaus, en stagiairs meegerekend. De inhuur bestaat uit medewerkers die met een structureel karakter werkzaam zijn bij 4Infra, waarbij in de dagelijkse gang van zaken geen verschil is met vaste medewerkers. Voor het verslag worden deze op dezelfde manier behandeld als de medewerkers in vaste dienst.

2.3 **Kengetallen & uitgangspunten**

Deze paragraaf beschrijft de kengetallen en uitgangspunten voor het bepalen van de CO₂-uitstoot voor scope 1, 2 (&3) en daarmee de carbon footprint van 4Infra.

2.3.1 *Aardgasgebruik kantoorruimte*

De locatie van 4Infra is een kantoorpand met 3 verdiepingen. Het pand wordt volledig gebruikt als kantoor. Het aardgasgebruik van het gehele kantoorpand wordt centraal gemeten. Het totale vloeroppervlak van het kantoorpand van 4Infra is 366 m².

Om het aardgasgebruik de komende jaren goed te kunnen vergelijken zal door middel van het gebruik van graaddagen een gewicht aan het aardgas gebruik worden gehangen waardoor een gewogen verbruik wordt bepaald. De berekening door middel van graaddagen is toegevoegd in bijlage 1.

2.3.2 *Energiegebruik kantoorruimte*

4Infra is gevestigd in een kantoorpand waar het elektriciteitsgebruik wordt vastgesteld met een centrale meter.

2.3.3 *Brandstofgebruik vervoer*

Voor het zakelijk verkeer wordt bij 4Infra BV gebruikt gemaakt van privéauto's en openbaar vervoer. In het verslagjaar 2020 beschikte 4Infra niet over leaseauto's. Daarnaast werden er geen vliegtuigreizen ondernomen voor werkzaamheden van 4Infra. De gereden kilometers voortkomend uit zakelijke reizen met privéauto's zijn bepaald aan de hand van declaraties. Hierbij worden de gereden kilometers in een verslagjaar gelijkgesteld aan het aantal kilometers gedeclareerd in het verslagjaar.

Het is niet mogelijk om na te gaan welke privéauto's precies gebruikt zijn voor de gemaakte kilometers. Daarom is per medewerker uitgegaan van de meest gebruikte auto. Van deze auto is de motorinhoud en de brandstofsoort geregistreerd. Aan de hand van deze gegevens wordt de CO₂-uitstoot bepaald aan de hand van de gegevens van de Rijksdienst voor Wegverkeer van desbetreffende auto.

2.3.4 *Biomassa en CO₂-verwijdering*

In paragraaf 7 uit de NEN-ISO 14049-1 wordt gesproken over CO₂-emissies uit het verbranden van biomassa en broeikasgasverwijdering.

In 2018 heeft geen biomassaverbranding plaatsgevonden bij 4Infra, daarnaast zijn er ook geen broeikasgassen verwijderd.

2.4 **Nauwkeurigheid**

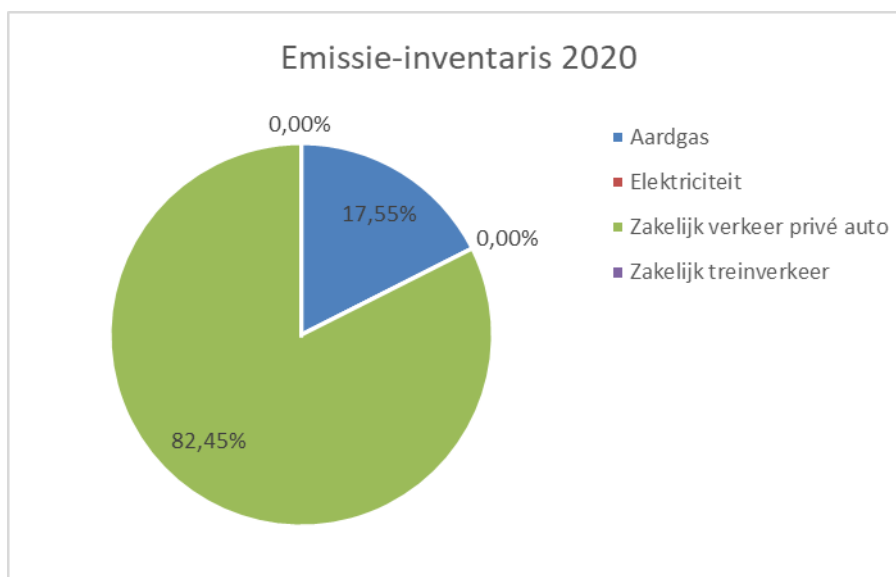
De gepresenteerde resultaten uit dit rapport zijn bepaald en berekend met de grootst mogelijke nauwkeurigheid. Dit wil niet zeggen dat de gepresenteerde getallen de exacte CO₂-uitstoot van 4Infra weergeven. Om de emissies te berekenen is gebruik gemaakt van inventarisaties, waargenomen verbruik, conversiefactoren en landelijke gemiddelden. Door deze methodes sluipen er onzekerheden in de uitkomst. Daarom moeten de resultaten geïnterpreteerd worden in vergelijking met andere CO₂-emissie rapportages van 4Infra en zijn de absolute CO₂-emissies minder waardevol voor interpretatie.

Om de uitstoot van de treinkilometers meer nauwkeurig te kunnen berekenen wordt vanaf rapportagejaar 2020 gerekend met de door de <https://www.co2emissiefactoren.nl/> berekende conversie gegevens.

3 Carbon footprint 2020 scope 1 en 2 (&3)

3.1 Carbon footprint

Met vier verschillende soorten CO₂-emissies is de totale CO₂-uitstoot van 4Infra berekend voor scope 1 en 2 (&3). Hierbij zijn de volgende emissies buiten beschouwing gelaten, omdat ze niet uitgestoten worden door 4Infra: uitstoot door zakelijk verkeer met leaseauto's en uitstoot door zakelijke vliegtuigreizen. Daarnaast is de directe uitstoot door het lekken van koelmiddelen in koelinstallaties ook buiten beschouwing gelaten. De verdeling van de emissies door de verschillende bronnen wordt weergegeven in Figuur 3.



Figuur 3: Totale CO₂-emissie 4Infra 2020 scope 1, 2 (&3)

De totale CO₂-emissie door 4Infra in 2020 was 32,34 ton CO₂. Dit is 1,28 ton CO₂ per fte. In Tabel 1 wordt de verdeling over de bronnen weergegeven.

Activiteit	Scope	CO ₂ [ton/jaar]	%
Directe CO ₂ -emissies			
- Aardgasgebruik	scope 1	5,67	17,55
- Brandstofgebruik zakelijk verkeer in leaseauto's	scope 1	0	0
Directe CO ₂ -emissies			
- Elektriciteitsgebruik	scope 2	0	0
- Brandstofgebruik zakelijk verkeer privéauto's	scope 3	26,62	82,45
- Brandstofgebruik zakelijke vliegtuigreizen	scope 3	0	0
- Energieverbruik zakelijke treinreizen	scope 3	0,00	0
Totaal		32,29	100

Tabel 1: Totaaloverzicht CO₂-emissies uit scope 1, 2 (&3)

3.2 Directe CO₂-emissies

Onder directe emissies, scope 1, behoort brandstofgebruik ten behoeve van kantoorverwarming en zakelijk verkeer in leaseauto's, naast de koelmiddelen voor koelinstallaties.

De laatste categorie wordt buiten beschouwing gelaten in deze analyse. Aangezien 4Infra niet beschikt over leaseauto's wordt alleen het brandstofgebruik ten behoeve van kantoorverwarming geanalyseerd.

3.2.1 Aardgasverbruik

4Infra Beheer B.V. is eigenaar van het kantoorpand en het bedrijfspand wordt niet gedeeld met een andere partij. Op basis van meterstanden en conversiefactor is exacte verbruikte aardgas te berekenen.

Het aardgasgebruik voor 2020 voor het totale pand is 3008 m³. De totale CO₂-uitstoot van 4Infra in 2020 was 5,67 ton. In 2020 was het relatief iets warmer dan in 2017. De relatieve uitstoot in 2020 komt hiermee op 6,09 ton CO₂. De berekening is hieronder weergegeven in Tabel 2.

Periode (2020)	Verbruik [m ³]	Conversiefactor [g CO ₂ /Nm ³]	CO ₂ [ton]	Graaddagen factor	Relatieve CO ₂ [ton]
Totaal	3008	1884	5,67	0,93	6,09

Tabel 2: CO₂-emissie aardgasgebruik

3.3 Indirecte emissies

Deze paragraaf behandelt de scope 2 (&3) emissies; indirecte emissies. Tot deze categorie behoort elektriciteitsgebruik, brandstofgebruik zakelijk verkeer privéauto's en vliegtuigreizen en energieverbruik zakelijke treinreizen. In 2020 hebben geen vliegtuigreizen plaatsgevonden voor werkzaamheden van 4Infra en daarom wordt deze categorie buiten beschouwing gelaten.

3.3.1 Elektriciteitsgebruik

In het nieuwe bedrijfspand wordt alle elektriciteit ingekocht met SMK-keurmerk. De berekende uitstoot als gevolg van elektriciteitsverbruik is 0 kg CO₂ per jaar.

	Energie [KWh]	Conversiefactor [g CO ₂ /kWh]	CO ₂ [ton]
Totaal	11.403	0,00	0

Tabel 3: CO₂-emissie elektriciteitsgebruik

3.3.2 Brandstofgebruik zakelijk verkeer privéauto's

Bij 4Infra wordt voor het zakelijk verkeer met de auto uitsluitend privéauto's gebruikt. In deze paragraaf worden de hoeveelheid CO₂-emissies berekend het aantal gereden kilometers door zakelijk verkeer met privéauto's. De resultaten worden weergegeven in tabel 4. De totale CO₂-uitstoot voor zakelijk verkeer met privéauto's is 26,62 ton.

Brandstoftype	Afstand [km/jaar]	CO ₂ [ton/jaar]
Diesel	82.436	9,29
Benzine	109.500	14,24
LPG	15.856	3,09
Elektrisch	14.434	0,00
Totaal	222.226	26,62

Tabel 4: CO₂-emissie zakelijk privéauto's

3.3.3 *Uitstoot zakelijke treinkilometers*

Aan de hand van de declaraties en de facturen van de NS-Business cards zijn de zakelijke treinkilometers berekend. Door het totaal aantal kilometers te vermenigvuldigen met de conversiefactor voor treinverkeer is de CO₂-emissie voor de zakelijke treinkilometers berekend.

Het resultaat van de berekening is weergegeven in tabel 5. De totale uitstoot voor zakelijke treinkilometers is 0,0004 ton CO₂.

Treinkilometers	Conversiefactor [g CO ₂ /km]	CO ₂ [ton/jaar]
58.813	0,006	0,0004

Tabel 5: CO₂-emissie zakelijk treinkilometers

3.4 **Voortgang en doelen voor 2020**

In de onderstaande tabel 6 wordt de absolute CO₂-uitstoot uit 2020 per emissiebron vergeleken met het basisjaar 2017.

	CO ₂ [ton]		CO ₂ [ton/fte]		Verschil CO ₂	Verschil per fte
	2017	2020	2017	2020		
Aardgas (graaddag)	7,66	6,07	0,31	0,23	-20%	-29%
Elektriciteit	0	0	0	0	-	-
Zakelijk verkeer	22,51	26,62	1,00	1,07	18%	7%
Zakelijk treinverkeer	1,43	0,0004	0,06	0,00001	-99%	-99%

Tabel 6: absolute CO₂-uitstoot in 2017 en 2020

3.4.1 *Aardgasverbruik*

In paragraaf 2.2.2 is beschreven dat 4Infra eind december 2016 is verhuisd naar een ander pand. 2017 is in verband met de verhuizing gebruikt als basisjaar. Ten opzichte van 2017 is in 2020 de CO₂-uitstoot als gevolg van aardgasverbruik gedaald met 20%. Berekend per FTE is de uitstoot gedaald met 29%.

In 2020 heeft 4Infra de volgende maatregelen uitgevoerd:

- Warmte beelden maken van het pand om te controleren waar extra maatregelen nodig zijn.

4Infra zal in 2021 verder gaan onderzoeken welke aanvullende maatregelen in het pand toegepast kunnen worden binnen de grenzen van de gemeentelijke monumentale status van het pand. Zo er zijn in 2020 warmte beelden gemaakt worden om zwakke punten in het gebouw te constateren. In 2021 gaan we verder analyseren welke maatregelen we kunnen nemen.

3.4.2 *Elektriciteitsgebruik*

In het nieuwe bedrijfspand wordt alle elektriciteit ingekocht met SMK-keurmerk. De verwachte uitstoot als gevolg van elektriciteitsverbruik is 0 kg CO₂ per jaar.

In 2019 zijn er zonnepanelen geplaatst op het dak van het bedrijfspand. In het jaar 2020 hebben we 4,47 MWh aan energie geproduceerd.

3.4.3 *Brandstofgebruik zakelijk verkeer*

De zakelijke kilometers per trein en per auto en bijbehorende uitstoten worden bij elkaar opgeteld. De totale uitstoot wordt teruggerekend naar een uitstoot per kilometer en vergeleken met het basisjaar. Door deze manier van berekenen worden zowel veranderingen in uitstoot van autokilometers, veranderingen in uitstoot van treinkilometers en verschuiving van autokilometers naar treinkilometers of andersom in kaart gebracht en vergeleken. Door de

uitstoot per gereden kilometer te bepalen wordt het totale aantal gereden kilometers niet meegenomen in de vergelijking. Voordeel hiervan is dat het toenemen of dalen van het aantal projecten met locatiebezoeken niet meegenomen wordt in de vergelijking. Het variëren van de projectenportefeuille is dus niet van invloed op de vergelijking. Nadeel hiervan is dat wanneer er bijvoorbeeld door telefonisch vergaderen minder kilometers afgelegd worden, dit ook niet meegenomen wordt in de vergelijking.

In onderstaande tabel 7 is het aantal kilometers per auto, trein en totaal en de daaruit volgende uitstoot weergegeven.

	Reisafstand (km)		Uitstoot CO ₂ [ton]		Verschil reisafstand	Verschil uitstoot CO ₂
	2017	2020	2017	2020		
Auto	168.358	222.226	22,51	26,62	32%	18%
Trein	150.265	58.813	1,43	0,0004	-61%	-99%
Totaal	318.623	281.039	23,93	26,65	-12%	11%

	Uitstoot per km (gram)		Verschil Uitstoot per km
	2017	2020	
Auto	133,7	119,8	-10%
Trein	9,5	0,006	-99%
Totaal	75,1	66,1	-13%

Tabel 7: CO₂-uitstoot zakelijk verkeer 2017 en 2020

In 2019 is de autoregeling waarbij energiezuinige auto's worden gestimuleerd ten opzichte van energie onzuinige auto's, opnieuw onder de aandacht van de medewerkers gebracht. Afgelopen jaar hebben (mede) door de regeling 2 werknemers van 4Infra een nieuwe auto met lagere uitstoot aangeschaft. Door het gebruik van de NS-Business Cards is de drempel om de auto te laten staan ten faveure van de trein verlaagd.

In tabel 7 is te zien dat het aantal autokilometers is toegenomen (32%) en bijbehorende uitstoot is gestegen (18%). Dit komt doordat medewerkers van minder gebruik maken van de trein door corona. Helaas is het aantal treinkilometers behoorlijk gedaald (-61%). Dit komt omdat medewerkers van 4Infra veel minder reizen met de trein vanwege corona. De uitstoot van de trein per kilometer is gedaald (-99%). De totale uitstoot per kilometer is in 2020 met 13% gedaald ten opzichte van 2017.

Dit jaar heeft 4Infra zijn doelstellingen weer behaald. Dit is zeer knap gezien de pandemie die nu gaande is. Echter onder normale omstandigheden zouden we proberen zoveel mogelijk van de medewerkers van 4Infra gebruik te laten maken van de trein, maar op dit moment is dat niet verantwoord en wordt er dus meer gebruik gemaakt van de auto. Hopelijk kunnen we dit verschil volgend jaar weer gelijk trekken en een grotere daling zien in het gebruik van auto kilometers en een stijging van trein kilometers.

Vanaf het begin van 2016 maakt 4Infra gebruik van een digitaal urenregistratiesysteem en declaratiesysteem. Hierdoor wordt het bepalen van de uitstoot als gevolg van trein en autokilometers eenvoudiger en overzichtelijker.

3.4.4 Maatregellijst

4Infra heeft de maatregellijst doorgenomen. De maatregellijst is toegevoegd in bijlage 2. De volgende maatregelen zijn in 2020 uitgevoerd:

- Bezit CO₂-bewust certificaat van onderaannemers en/of leveranciers weegt mee in selectieprocedure voor onderaannemers en/of leveranciers.
- Minstens 10% van het elektriciteitsgebruik wordt gedekt met eigen opwekking van hernieuwbare elektriciteit (via eigen investering of PPA).
- Bedrijf voert structureel alle energiebesparingsmaatregelen (scope 1, 2 (&3)) uit met een TVT van minder dan 10 jaar.
- CO₂-reductie krijgt aantoonbaar aandacht in inwerktraject bij meer dan 50% van nieuwe adviseurs en projectleiders.

De volgende maatregelen staan gepland:

- 5% tot 25% van ingenieurs/ ontwerpers/ projectleiders heeft een cursus gehad waarin aantoonbaar aandacht voor belang materialiteit en ontwerpmethoden CO₂-reductie is besteed. Gepland vanaf 01/2021.
- Meer dan 90% van het gebruiksooppervlak heeft gebouwbeheersysteem met terugkoppeling aan de gebruikers. Gepland vanaf 01/2020.
- Met de warmtecamera foto's maken van het pand om zwakke plekken qua energieverlies inzichtelijk te krijgen, gepland vanaf 12/2020.
- Met de warmtebeelden van het pand naar maatregelen zoeken om zwakke plekken te verbeteren, gepland vanaf 12/2021.
- De maatregelen uit een eerder gemaakt plan aan de hand van de warmtebeelden gefaseerd uitvoeren, gepland vanaf 2022.

3.4.5 *Reflectie uitstoot t.o.v. doelstellingen*

De doelstelling van 4Infra is om in alle projecten bewust om te gaan met de CO₂-uitstoot en hiervoor maatregelen te treffen binnen de projecten. Hierom worden geen doelstellingen opgesteld enkel voor projecten welke met gunningsvoordeel behaald zijn. Deze maatregelen in projecten zijn van invloed op de gehele uitstoot binnen scope 1, 2 en 3.

De doelstelling voor 2020 is om de uitstoot als gevolg van aardgasverbruik te verminderen met 2%. In 2020 is een besparing behaald van 29% per fte. De doelstelling is hiermee behaald.

Door het inkopen van alle elektriciteit met SMK-keurmerk is de berekende uitstoot als gevolg van elektriciteitsverbruik is 0 kg CO₂ per jaar.

Voor zakelijk vervoer wordt de CO₂-emissie berekend per gereden kilometer. Hierdoor heeft het toenemen van het aantal projecten en/of kilometers geen negatieve invloed op de resultaten. 4Infra wil weliswaar besparen op de CO₂-uitstoot, maar dit mag de groei van 4Infra niet in de weg staan. De uitstoot per gereden zakelijke kilometer is in 2020 met 13% gedaald ten opzichte van 2017 per gereden km. De doelstelling is om 3% CO₂ te besparen voor scope 2 (&3) emissies. De doelstelling is dus behaald.

3.4.6 *Doelstelling 2020*

De doelstellingen van 4Infra voor 2020 zijn te vinden in de energiebeleidsverklaring.

3.4.7 *Vergelijking met sectorgenoten*

Om te bepalen of 4Infra een koploper, middenmoter of achterblijver is op het gebied van CO₂-reductie heeft 4Infra doelstellingen en maatregelen van sectorgenoten met elkaar vergeleken.

Sectorgenoten die in het bezit zijn van het CO₂ bewust certificaat hebben de volgende doelstellingen:

Aardgas:

Logitech B.V. wil in 2018 ten opzichte van 2015 3% minder CO₂ uitstoten.

Two-B: 5% reductie in 2018 ten opzichte van 2014.

Dutch Rail Control wil in 2020 ten opzichte van 2015 10% minder CO₂ uitstoten.

4Infra wil in 2020 ten opzichte van 2017 de CO₂-emissie met 2% te verminderen per fte voor scope 1 (aardgasverbruik). 4Infra heeft een iets lagere doelstelling dan Logitech en een lagere doelstelling dan Two-B en Dutch Rail Control. Voordat het bedrijfspannd betrokken kon worden, is het gehele bedrijfspannd gerenoveerd, waarbij veel aandacht aan duurzaamheid werd besteed. Hierdoor zijn er minder mogelijkheden om energiebesparende maatregelen door te voeren. De lagere doelstelling is te verklaren in verband met de recente verhuizing naar een ander bedrijfspannd

Scope 2 (&3):

Logitech B.V. wil in 2018 ten opzichte van 2015 25% minder CO₂ uitstoten.

Two-B; 2% reductie in 2018 ten opzichte van 2014.

Dutch Rail Control wil in 2020 ten opzichte van 2015 50% minder CO₂ uitstoten.

De doelstelling van 4Infra is om in 2020 ten opzichte van 2017 3% te verminderen per fte voor scope 2 (&3) (zakelijk vervoer) en om alle elektriciteit in te kopen met SMK-keurmerk. 4Infra heeft een hogere doelstelling dan Two-B, maar een lagere doelstelling dan Logitech en Dutch Rail Control. De lagere doelstelling ten opzichte van Logitech is te verklaren doordat Logitech de komende jaren over gaat op groene stroom waardoor de uitstoot beperkt wordt. Bij 4Infra is bij de verhuizing en dus bij het stellen van het nieuwe basisjaar volledig overgegaan naar groene stroom. Deze daling in uitstoot is opgenomen in het basisjaar en zal dus niet meegenomen worden ten behoeve van de doelstelling.

4 Carbon footprint 2020 projecten

4.1 Projecten

In 2020 lopen er bij 4Infra 18 project welke zijn verkregen op basis van CO₂ gerelateerd gunningvoordeel. T.o.v. van 2019 is 1 projecten afgerond en zijn er 18 nieuwe project bijgekomen. Het project is:

- Regio Zuid - Engineering Geluidsschermen Oosterhout

4.2 Beschrijving projecten

Projectnummer	Project	Gewerkte uren
42028	Regio NoordOost - BBV Twente 2022	79
42011	BST3.0 - deelopdracht 80 - 's-Hertogenbosch Transfer Korte Termijn	247
42009	BST3.0 - deelopdracht 78- AT-Maatregelen	788
	MARKTCONSULTATIE Landelijk - Engineering gebiedscontracten	
42082	BST3.0 - deelopdracht 92 - Meten en analyseren Perrons B&O 2020 deel 2	171
42081	BST3.0 - deelopdracht 91 - Plannen en ontwikkelen stuurinformatie landelijk toegankelijke instap	0
42087	Regio Randstad Noord - Engineering slopen gebouwen L-005275-2	140
42091	BST3.0 - deelopdracht 94 - Breda Boombakken	143
42098	BST3.0 - deelopdracht 99 - PPP UB 2021	81
42097	BST3.0 - deelopdracht 98 - Liften en roltrappen UB 2021 Tranche 1	71
42110	BST3.0 - deelopdracht 100 - afroepovereenkomst UB Storing en Onderhoud perrons 2020, 2021	97
42113	BST3.0 - deelopdracht 101 - UB2010	130
42123	BST3.0 - deelopdracht 102 - UB Boxtel trapopgangen	9
42127	Regio Randstad Noord - Engineering div. werkzaamheden OB L-005140	20
42137	BST3.0 - deelopdracht 104 - Engineering Zonnepanelen 5 locaties	40
42142	BST3.0 - deelopdracht 103 - UB Omroepverbetering	31
	Landelijk - Backoffice raamovereenkomst Stations & Transfer 4	
42144	BST3.0 - deelopdracht 105 - FH2020 5 Locaties	13

4.3 Uitstoot

In 2017 heeft 4Infra een nieuwe opzet van de doelstelling voor projecten gebruikt. De doelstelling van 4Infra is om bewust om te gaan met de CO₂-uitstoot en hiervoor maatregelen te treffen. De maatregelen zijn van invloed op projecten. Hierom worden er geen doelstellingen opgesteld specifiek voor projecten welke met gunningsvoordeel behaald zijn. Door deze nieuwe opzet maakt 4Infra niet meer een berekening van de uitstoot van de projecten welke specifiek met gunningsvoordeel behaald zijn.

4.4 Reductiemaatregelen

De reductiemaatregelen die voor scope 1 en 2 opgesteld zijn zullen direct doorwerken in de uitstoot van de projecten. Dit geldt zowel voor de daadwerkelijke uitstoot als voor de berekende uitstoot van de projecten, omdat de uitstoot per project afhankelijk is van de totale uitstoot van 4Infra.

Omdat de uitstoot per project enkel afhankelijk is van de ingezette uren in het project, de totale ingezette uren in een jaar, de zakelijke kilometers en de totale CO₂-uitstoot van 4Infra worden er voor de projecten op zich geen aparte reductiemaatregelen opgesteld. Wel dienen de projectteams en eventueel ook opdrachtgevers en aannemers na te denken om de mogelijkheden om de CO₂-uitstoot te reduceren. Binnen 4Infra is hierom het onderwerp CO₂ toegevoegd aan het format van het startoverleg zodat bij het begin van elk project het projectteam wordt gevraagd mee te denken om de CO₂-uitstoot binnen het project te reduceren.

Door het gebruik van het nieuwe urenregistratiesysteem is er meer zicht op de gereden kilometers en dus uitstoot per project.

4.5 Doelstelling 2017-2020

In de energiebeleidsverklaring voor 2020 is de volgende doelstelling vastgesteld voor projecten verkregen op basis van CO₂ gerelateerd gunningvoordeel:

De doelstelling van 4Infra is om in alle projecten bewust om te gaan met de CO₂-uitstoot en hiervoor maatregelen te treffen binnen de projecten. Hierom worden geen doelstellingen opgesteld enkel voor projecten welke met gunningsvoordeel behaald zijn. Deze maatregelen in projecten zijn van invloed op de gehele uitstoot binnen scope 1, 2 en 3.

5 Rapportage conform NEN-ISO 14064-1

Deze rapportage is opgesteld conform de eisen uit de NEN-ISO 14064-1; 2019. In dit hoofdstuk zijn de kruisverwijzingen opgenomen om de rapportage inzichtelijk te maken.

NEN ISO 14064-1	§7.3 GHG report content	Beschrijving	Hoofdstuk onderhavige rapportage
	A	Reporting organization	1.3
	B	Person responsible	1.4
	C	Reporting period	1.2
5.1	D	Organizational boundaries	2.2.1
	E	Documentation of reporting boundaries	
5.2.2	F	Direct GHG emissions	3.2
5.2.2	G	GHG removals	2.3.4
5.2.3	I	Exclusion of sources or sinks	2.1
5.2.4	J	Indirect GHG emissions	0
5.3.1	K	Base year	2.1 2.3 2.4
6.4.1	L	Changes or recalculations	2.1
6.2	M	Methodologies	2 & Bijlage 1
6.2	N	Changes to methodologies	2.1 2.3 2.4
6.2	O	reference to GHG emission or removal factors used	2.1
8.3	P	Emission or removal factors used	2.1
8.3	Q	Uncertainties	2.4
	R	Statement in accordance with NEN-ISO 14064	5
	S	Statement on the verification	-
	T	the GWP values used in the calculation	2.1

6 Literatuur

Greenhouse Gas Protocol (2004), A Corporate Accounting and Reporting Standard, revised document.

Koninklijk Nederland Meteorologisch Instituut (2021), Datagegevens van het weer in Nederland, <http://www.knmi.nl/klimatologie/daggegevens/download.html?language=nl> bezocht op 26-01-2021

Nederlands Normalisatie-instituut NEN ISO 14064-1:2019, Green house gases — Part 1: Specification with guidance at the organization level for quantification and reporting of greenhouse gas emissions and removals, Delft

SKAO (2020), CO₂-prestatieladder: samen zorgen voor minder CO₂ handboek 3.1, Utrecht

RDW OVI (2020) RDW over het raadplegen van voertuiginformatie, bezocht op 26-01-2021, <https://ovi.rdw.nl/>

<https://www.co2emissiefactoren.nl/>

Bijlage 1: Berekening aardgasgebruik

Het aardgasgebruik wordt bepaald aan de hand van de meterstanden. Deze waarden worden gewogen met het aantal graaddagen dat berekend wordt met de gegevens van het weerstation Heino en die beschikbaar zijn gesteld door het KNMI.

De graaddagen worden berekend met formule 1 en 2.

$$\text{Voor } t_{etmaal} < 18^{\circ} \quad (1)$$

$$t_{referentie} - t_{etmaal} = t_{dag}$$

$$\text{Voor } t_{etmaal} \geq 18^{\circ} \quad (2)$$

$$t_{dag} = 0$$

Met:

$$t_{etmaal} = \text{gemiddelde etmaaltemperatuur } [^{\circ}\text{C}]$$

$$t_{referentie} = 18^{\circ}\text{C}$$

$$t_{dag} = \text{graaddagen } [^{\circ}\text{C}]$$

Bijlage 2: Maatregellijst